



รายงานการเฝ้าระวังติดตามสถานการณ์น้ำและความช่วยเหลือ
ศูนย์ปฏิบัติการทรัพยากรธรรมชาติและสิ่งแวดล้อม (ด้านทรัพยากรน้ำ)
กระทรวงทรัพยากรธรรมชาติและสิ่งแวดล้อม



กองวิเคราะห์และประเมินสถานการณ์น้ำ กรมทรัพยากรน้ำ

โทรศัพท์ ๐ ๒๒๗๑ ๖๐๐๐ ต่อ ๖๔๔๕ โทรสาร ๐ ๒๒๗๘ ๖๖๒๙ www.dwr.go.th IDLine: mekhalawoc Email: mekhala@dwr.mail.go.th

รายงานฉบับที่ ๕๔๗/๒๕๖๗

เวลา ๐๘.๐๐ น.

วันที่ ๓๑ ตุลาคม ๒๕๖๗

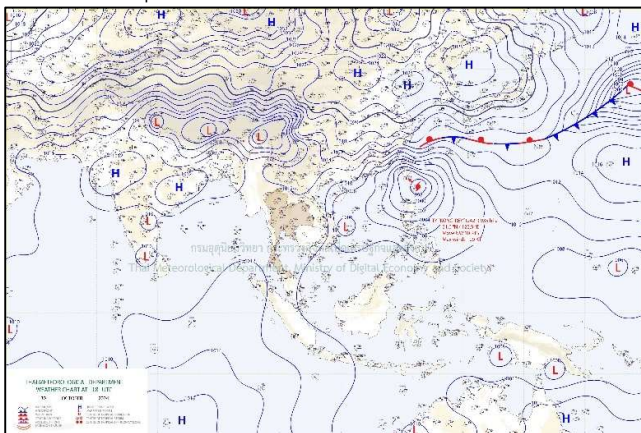
เรียน รมว.ทส. เลขาธิการ รมว.ทส. ที่ปรึกษา รมว.ทส. ปกท.ทส. รอง ปกท.ทส. อทน. อทบ. และหน่วยงานที่เกี่ยวข้อง

๑. สภาวะอากาศ เวลา ๐๕.๐๐ น. (กรมอุตุนิยมวิทยา)

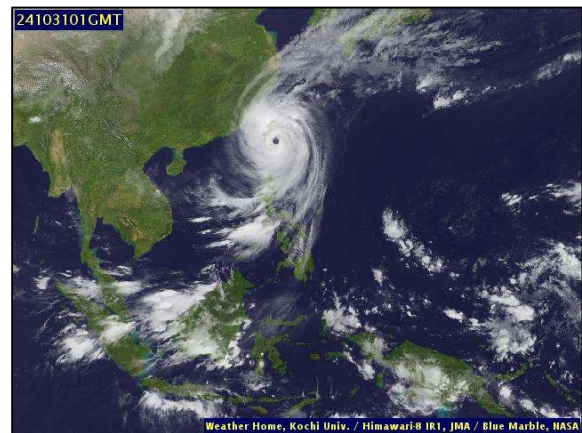
พยากรณ์อากาศ ๒๔ ชั่วโมงข้างหน้า บริเวณความกดอากาศสูงหรือมวลอากาศเย็นกำลังอ่อนปกคลุมภาคเหนือตอนบน และภาคตะวันออกเฉียงเหนือตอนบน ลักษณะเช่นนี้ทำให้บริเวณดังกล่าวยังคงมีอากาศเย็นในตอนเช้า ในขณะที่มีหย่อมความกดอากาศต่ำบริเวณใกล้ชายฝั่งประเทศเวียดนามตอนกลาง ประกอบกับมีแนวพัดสลับของลมตะวันตกและลมตะวันออกเฉียงเหนือบริเวณภาคกลางตอนล่าง และภาคตะวันออกเฉียงเหนือทำให้ประเทศไทยตอนบนยังคงมีฝนฟ้าคะนอง และมีฝนตกหนักบางแห่งในภาคตะวันออกเฉียงเหนือตอนบน ประกอบกับลมตะวันตก และลมตะวันตกเฉียงเหนือพัดปกคลุมทะเลอันดามัน ภาคใต้ และอ่าวไทย ส่งผลทำให้มีฝนตกหนักบางแห่งในภาคใต้ ขอให้ประชาชนในบริเวณดังกล่าวดูแลสุขภาพเนื่องจากสภาวะอากาศที่เปลี่ยนแปลง และระวังอันตรายจากฝนตกหนักไว้ด้วย

ส่วนคลื่นลมบริเวณทะเลอันดามันและอ่าวไทยมีกำลังปานกลาง โดยทะเลอันดามัน และอ่าวไทยมีคลื่นสูงประมาณ ๑ เมตร บริเวณที่มีฝนฟ้าคะนองคลื่นสูงมากกว่า ๒ เมตร ขอให้ชาวเรือในบริเวณดังกล่าวเดินเรือด้วยความระมัดระวังและหลีกเลี่ยงการเดินเรือในบริเวณที่มีฝนฟ้าคะนอง

อนึ่ง ในช่วงวันที่ ๒-๕ พฤศจิกายน บริเวณความกดอากาศสูงหรือมวลอากาศเย็นกำลังปานกลางถึงค่อนข้างแรงอีกระลอกหนึ่งจากประเทศจีนจะแผ่เสริมลงมาปกคลุมประเทศไทยตอนบน ภาคใต้ตอนบน และทะเลจีนใต้ ลักษณะเช่นนี้จะทำให้บริเวณประเทศไทยตอนบนมีฝนฟ้าคะนองกับมีลมกระโชกแรงเกิดขึ้นได้บางพื้นที่ในระยะแรก หลังจากนั้นอุณหภูมิจะลดลง โดยมีอากาศเย็นกับมีลมแรง โดยภาคเหนือและภาคตะวันออกเฉียงเหนือ อุณหภูมิจะลดลง ๒-๔ องศาเซลเซียส ส่วนภาคกลาง รวมทั้งกรุงเทพมหานครและปริมณฑล ภาคตะวันออกเฉียงเหนือ และภาคใต้ตอนบน อุณหภูมิจะลดลง ๑-๓ องศาเซลเซียส ในขณะที่ร่องมรสุมพาดผ่านภาคใต้ตอนกลาง ทำให้ภาคใต้มีฝนตกหนักถึงหนักมากบางแห่ง

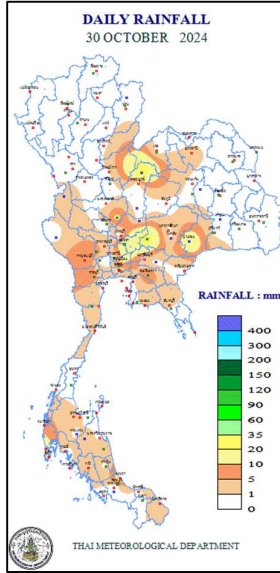


แผนที่อากาศ วันที่ ๓๑ ต.ค. ๒๕๖๗ เวลา ๐๑.๐๐ น.



ภาพถ่ายดาวเทียม วันที่ ๓๑ ต.ค. ๒๕๖๗ เวลา ๐๘.๐๐ น.

๒. ปริมาณฝนสะสม ณ เวลา ๐๗.๐๐ น.(เมื่อวาน) - ๐๗.๐๐ น.(วันนี้) (กรมอุตุนิยมวิทยา)



| จุดตรวจวัด | ปริมาณฝน (มม.) |
|-----------------------------|----------------|
| จ.เพชรบูรณ์ (หล่มสัก) | ๓๒.๙ |
| จ.นครราชสีมา (ปากช่อง สกช.) | ๓๐.๒ |
| จ.บุรีรัมย์ (นางรอง) | ๑๙.๐ |
| จ.สงขลา | ๑๘.๑ |
| จ.พระนครศรีอยุธยา | ๑๘.๐ |
| จ.ภูเก็ต (ศูนย์ฯ) | ๑๕.๔ |
| จ.นครสวรรค์ (ตากฟ้า สกช.) | ๑๒.๖ |

๓. ปริมาณฝนสะสมของพื้นที่ลาดเชิงเขา ๑๒ ชม. ที่ผ่านมา (กรมทรัพยากรน้ำ)

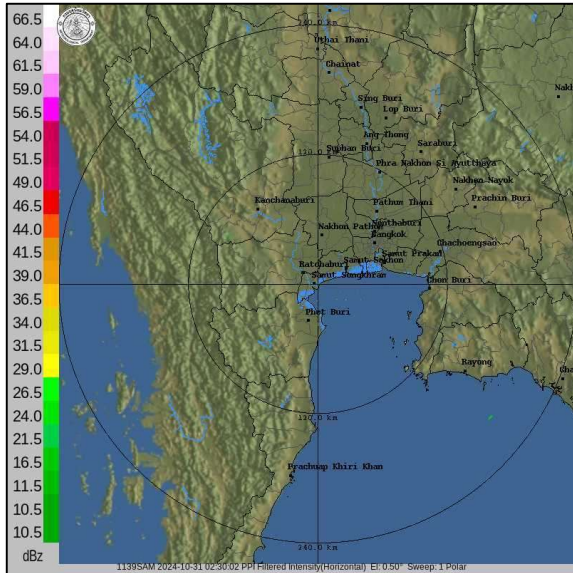
| รหัสสถานี | จุดตรวจวัด | ปริมาณฝน (มม./๑๒ ชม.) |
|-----------|--|-----------------------|
| STN๐๑๗๑ | บ้านบุง ต.เจ้าวัด อ.บ้านไร่ จ.อุทัยธานี | ๔๘.๐ |
| STN๑๒๔๓ | บ้านห้วยรวก ต.หนองฝ้าย อ.เลาขวัญ จ.กาญจนบุรี | ๔๓.๕ |
| STN๐๙๔๗ | บ้านหนองเอียวใน ต.ลำพญากลาง อ.มวกเหล็ก จ.สระบุรี | ๔๓.๐ |
| STN๐๗๙๒ | บ้านห้วยน้ำใส ต.บ้านบึง อ.บ้านคา จ.ราชบุรี | ๓๒.๐ |
| STN๒๐๙๕ | บ้านวังหีบ ต.ชะมาย อ.ทุ่งสง จ.นครศรีธรรมราช | ๒๔.๕ |
| STN๒๐๙๓ | บ้านต้นเลียบ ต.โมคลาน อ.ท่าศาลา จ.นครศรีธรรมราช | ๒๔.๐ |
| STN๑๐๐๗ | บ้านโป่งนก ต.ด่านมะขามเตี้ย อ.ด่านมะขามเตี้ย จ.กาญจนบุรี | ๒๒.๕ |
| STN๐๔๘๐ | บ้านห้วยตะวาย ต.ท่าไม้รวก อ.ท่ายาง จ.เพชรบุรี | ๒๒.๐ |
| STN๒๑๐๘ | บ้านสระสีมุ่ม ต.สีชล อ.สีชล จ.นครศรีธรรมราช | ๒๑.๕ |
| STN๑๒๓๙ | บ้านหนองปลิง ต.หนองปลิง อ.เลาขวัญ จ.กาญจนบุรี | ๑๘.๕ |

๔. ค่าความชื้นในดิน (กรมทรัพยากรน้ำ/คณะกรรมการแม่น้ำโขง)

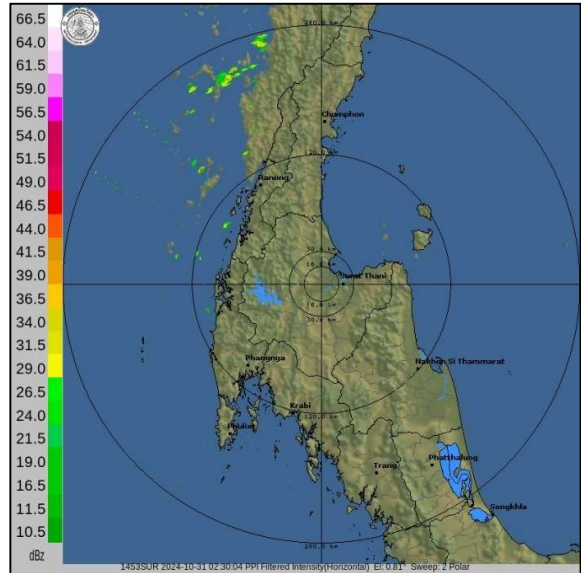
| ภูมิภาค | ความชื้นในดิน [-] ๑๘ ส.ค. ๖๗ | ความชื้นในดิน [-] ๑๘ ก.ย. ๖๗ | แนวโน้ม |
|--------------------|------------------------------|------------------------------|-----------|
| เหนือ | ค่าความชื้นในดินมาก | ค่าความชื้นในดินมากที่สุด | เพิ่มขึ้น |
| กลาง | ค่าความชื้นในดินมาก | ค่าความชื้นในดินมาก | ลดลง |
| ตะวันออกเฉียงเหนือ | ค่าความชื้นในดินมาก | ค่าความชื้นในดินมาก | เพิ่มขึ้น |
| ตะวันออก | ค่าความชื้นในดินมาก | ค่าความชื้นในดินมาก | ลดลง |
| ตะวันตก | ค่าความชื้นในดินปานกลาง | ค่าความชื้นในดินน้อย | ลดลง |
| ใต้ | ค่าความชื้นในดินปานกลาง | ค่าความชื้นในดินมาก | เพิ่มขึ้น |

หมายเหตุ : ความชื้นในดิน ๕ ระดับ มากสุด มาก ปานกลาง น้อย น้อยสุด

๕. เรดาร์ตรวจอากาศ ณ วันที่ ๓๑ ตุลาคม ๒๕๖๗ (กรมอุตุนิยมวิทยา)



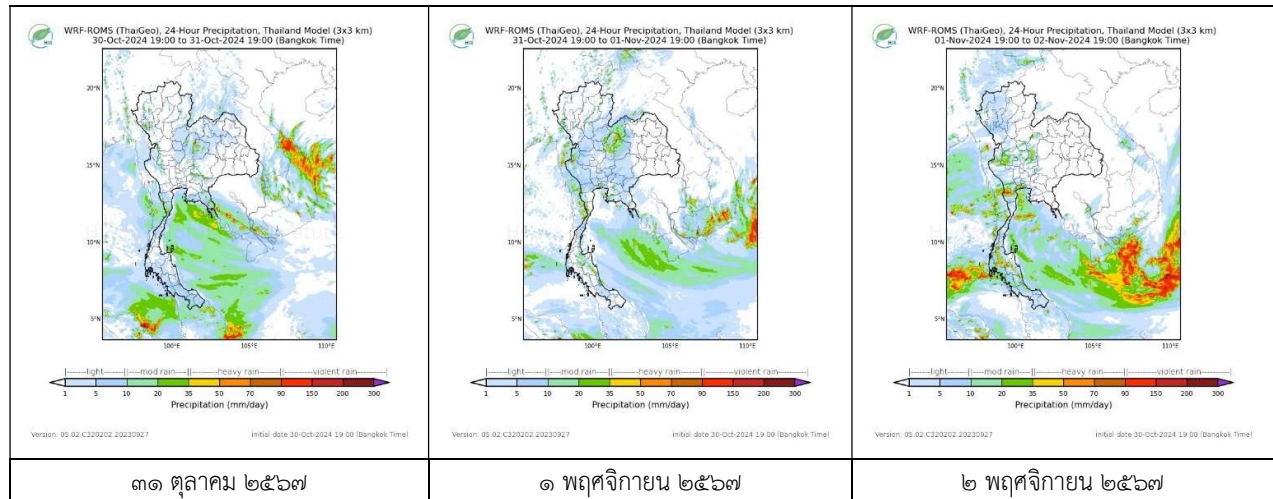
สถานีสมุทรสงคราม เวลา ๐๙.๓๐ น.



สถานีสุราษฎร์ธานี เวลา ๐๙.๓๐ น.

จากเรดาร์ตรวจอากาศไม่พบกลุ่มเมฆฝนบริเวณประเทศไทย

๖. แผนภาพคาดการณ์ฝนล่วงหน้า ๓ วัน (สถาบันสารสนเทศทรัพยากรน้ำ (องค์การมหาชน))



๗. สถานการณ์น้ำในแหล่งเก็บกักน้ำ ณ วันที่ ๓๐ ตุลาคม ๒๕๖๗ (กรมชลประทาน กรมทรัพยากรน้ำ และสทช.)

๗.๑ ปริมาณน้ำในอ่างฯ ๕๙,๐๔๑ ล้าน ลบ.ม. คิดเป็นร้อยละ ๘๓ (ปริมาณน้ำใช้การได้ ๓๕,๕๐๒ ล้าน ลบ.ม. คิดเป็นร้อยละ ๗๕) ปริมาณน้ำในอ่างฯ เทียบกับปี ๒๕๖๖ (๕๖,๑๐๓ ล้าน ลบ.ม. คิดเป็นร้อยละ ๗๙) มากกว่าปี ๒๕๖๖ จำนวน ๒,๙๓๘ ล้าน ลบ.ม. ปริมาณน้ำไหลลงอ่างฯ จำนวน ๑๒๒.๓๙ ล้าน ลบ.ม. ปริมาณน้ำระบายจำนวน ๖๘.๐๙ ล้าน ลบ.ม. สามารถรับน้ำได้อีก ๑๑,๙๐๙ ล้าน ลบ.ม.

| อ่างเก็บน้ำ | ความจุที่ รณก. (ล้าน ลบ.ม.) | ปริมาตร น้ำในอ่าง | | ปริมาตร น้ำใช้การได้ | | ปริมาตร น้ำไหลลงอ่าง | | ปริมาตร น้ำระบาย | | ปริมาตรน้ำ รับได้อีก (ล้าน ม. ^๓) <small>(ความจุที่รณก. - ปริมาตรน้ำ ปัจจุบัน)</small> |
|-------------|-----------------------------------|------------------------------------|-------------------------|------------------------------------|--------------------|-----------------------------------|-------------------------------------|-----------------------------------|-------------------------------------|--|
| | | ปริมาตร (ล้าน ม. ^๓) | % น้ำ เก็บ กัก | ปริมาตร (ล้าน ม. ^๓) | % น้ำใช้ การ | วันนี้ (ล้าน ม. ^๓) | เมื่อวาน (ล้าน ม. ^๓) | วันนี้ (ล้าน ม. ^๓) | เมื่อวาน (ล้าน ม. ^๓) | |
| ๑.ภูมิพล | ๑๓,๔๖๒ | ๑๐,๖๕๖ | ๗๙ | ๖,๘๕๖ | ๗๑ | ๒๗.๑๙ | ๒๖.๗๙ | ๑.๐๐ | ๑.๐๐ | ๒,๘๐๖ |
| ๒.สิริกิติ์ | ๙,๕๑๐ | ๙,๒๐๕ | ๙๗ | ๖,๓๕๕ | ๙๕ | ๑๐.๔๐ | ๑๐.๓๗ | ๗.๐๐ | ๖.๙๘ | ๓๐๕ |
| ๓.จุฬารัตน์ | ๑๖๔ | ๑๑๓ | ๖๘ | ๗๕ | ๕๙ | ๐.๑๙ | ๐.๑๐ | ๐.๐๐ | ๐.๐๐ | ๕๑ |
| ๔.อุบลรัตน์ | ๒,๔๓๑ | ๒,๑๕๘ | ๘๙ | ๑,๕๗๖ | ๘๕ | ๗.๐๓ | ๐.๗๗ | ๖.๐๔ | ๖.๐๐ | ๒๗๓ |

| | | | | | | | | | | |
|--------------------|--------|--------|----|-------|----|-------|-------|-------|-------|-------|
| ๕.ลำปาง | ๑,๙๘๐ | ๑,๘๐๐ | ๙๑ | ๑,๗๐๐ | ๙๐ | ๐.๐๐ | ๕.๙๔ | ๔.๓๑ | ๔.๕๓ | ๑๘๐ |
| ๖.สุรินทร์ | ๑,๙๖๖ | ๑,๕๘๐ | ๘๐ | ๗๔๙ | ๖๖ | ๖.๔๑ | ๑๑.๔๔ | ๐.๕๐ | ๐.๕๒ | ๓๘๖ |
| ๗.ป่าสักชลสิทธิ์ | ๙๖๐ | ๙๕๓ | ๙๙ | ๙๕๐ | ๙๙ | ๗.๑๙ | ๑๒.๖๙ | ๑๐.๔๓ | ๑๐.๔๔ | ๗ |
| ๘.ศรีนครินทร์ | ๑๗,๗๔๕ | ๑๔,๘๕๔ | ๘๔ | ๔,๕๘๙ | ๖๑ | ๑๘.๔๖ | ๑๙.๕๔ | ๔.๐๒ | ๔.๐๓ | ๒,๘๙๑ |
| ๙.วชิราลงกรณ | ๘,๘๖๐ | ๗,๙๐๗ | ๘๙ | ๔,๘๙๕ | ๘๔ | ๑๒.๖๕ | ๑๙.๙๖ | ๘.๐๒ | ๘.๐๔ | ๙๕๓ |
| ๑๐.ขุนด่านปราการชล | ๒๒๔ | ๒๑๗ | ๙๗ | ๒๑๓ | ๙๗ | ๐.๓๐ | ๐.๔๐ | ๐.๐๔ | ๐.๐๔ | ๗ |
| ๑๑.รัชชประภา | ๕,๖๓๙ | ๓,๙๙๙ | ๗๑ | ๒,๖๔๘ | ๖๒ | ๗.๗๑ | ๖.๒๘ | ๒.๙๗ | ๒.๙๙ | ๑,๖๔๐ |
| ๑๒.บางยาง | ๑,๔๕๔ | ๗๕๔ | ๕๒ | ๔๗๗ | ๔๑ | ๘.๘๒ | ๖.๙๔ | ๑๒.๐๖ | ๑๒.๐๗ | ๗๐๐ |

๗.๒ อ่างเก็บน้ำขนาดกลาง ๔๓๕ แห่ง มีปริมาณน้ำ ๔,๒๐๙ ล้าน ลบ.ม. (๗๘%) ปริมาณน้ำใช้การ ๓,๘๐๓ ล้าน ลบ.ม. (๗๖%)

๗.๓ แหล่งน้ำในพื้นที่นอกเขตชลประทาน ๑๐๒,๐๙๙ แห่ง มีปริมาณน้ำรวม ๗,๔๙๖ ล้าน ลบ.ม. (๘๘%)

๗.๔ แหล่งน้ำขนาดเล็กนอกเขตชลประทาน ๒๗๓ แห่ง ตรวจสอบโดยกรมทรัพยากรน้ำ เริ่มต้นฤดูฝน มีปริมาณน้ำ ๒๐๗.๑ ล้าน ลบ.ม.

(๕๔%) ปริมาณน้ำปัจจุบัน ๔๗๖.๖ ล้าน ลบ.ม. (๙๑%)

| ภูมิภาค | จำนวน (แห่ง) | ปริมาณรวม (ล้าน ลบ.ม.) | ปริมาณน้ำ (ล้าน ลบ.ม.) | | | | | | | |
|--------------------|--------------|------------------------|------------------------|---------------|--------------|---------------|--------------|--------------|---------------|--------|
| | | | เดือน | | | | | | ปัจจุบัน | |
| | | | มี.ค. ๒๕๖๗ | เม.ย. ๒๕๖๗ | พ.ค. ๒๕๖๗ | มิ.ย. ๒๕๖๗ | ก.ค. ๒๕๖๗ | ส.ค. ๒๕๖๗ | ๒๓ ก.ย. ๖๗ | ร้อยละ |
| เหนือ | ๑๗,๒๔๙ | ๙๙๒ | ๘๕๑ | ๕๙๖ | ๕๖๓ | ๕๗๐ | ๕๘๓ | ๗๗๖ | ๘๑๙ | ๘๒ |
| ตะวันออกเฉียงเหนือ | ๕๔,๕๕๗ | ๔,๓๘๒ | ๓,๖๐๙ | ๒,๓๙๓ | ๒,๒๕๘ | ๒,๒๖๖ | ๒,๘๑๐ | ๓,๐๔๓ | ๓,๘๗๖ | ๘๘ |
| กลาง | ๑๖,๓๖๗ | ๑,๕๗๔ | ๗๘๘ | ๕๘๒ | ๕๖๗ | ๕๓๘ | ๖๗๒ | ๖๙๓ | ๘๕๗ | ๕๔ |
| ตะวันออก | ๗,๘๐๔ | ๙๙๒ | ๘๙๐ | ๔๕๖ | ๔๘๓ | ๕๓๕ | ๗๗๔ | ๗๑๗ | ๘๖๒ | ๘๖ |
| ตะวันตก | ๒,๕๐๖ | ๑๙๒ | ๙๙ | ๕๐ | ๔๕ | ๔๒ | ๔๕ | ๕๔ | ๕๙ | ๓๐ |
| ใต้ | ๓,๖๒๖ | ๓๓๘ | ๒๗๕ | ๒๐๓ | ๑๗๐ | ๑๕๒ | ๑๔๗ | ๑๔๔ | ๑๖๐ | ๔๗ |
| รวม | ๑๐๒,๐๙๙.๐๐ | ๘,๔๗๐ | ๖,๕๑๒ | ๔,๒๘๐ | ๔,๐๘๖ | ๔,๑๐๓ | ๕,๐๓๑ | ๕,๔๒๗ | ๖,๖๓๓ | ๗๘ |

๘. สถานการณ์น้ำในประเทศ ณ วันที่ ๒๘ - ๓๑ ตุลาคม ๒๕๖๗ (กรมชลประทาน)

| สถานี | แม่น้ำ | อำเภอ | จังหวัด | ระดับตลิ่ง (ม.รทก.) | ระดับน้ำ (ม.รทก.) | | | | แนวโน้ม | เปรียบเทียบระดับตลิ่ง |
|-------|-------------|---------|---------------|---------------------|-------------------|---------|---------|----------|-----------|-----------------------|
| | | | | | จันทร์ | อังคาร | พุธ | พฤหัสบดี | | |
| | | | | | ๒๘ ต.ค. | ๒๙ ต.ค. | ๓๐ ต.ค. | ๓๑ ต.ค. | | |
| P.๑ | ปิง | เมือง | เชียงใหม่ | ๓.๗๐ | ๑.๖๗ | ๑.๖๖ | ๑.๕๙ | ๑.๕๓ | ลดลง | - ๒.๑๗ |
| W.๑C | วัง | เมือง | ลำปาง | ๕.๒๐ | ๐.๗๔ | -๐.๑๕ | ๑.๐๖ | ๑.๐๗ | เพิ่มขึ้น | - ๔.๑๓ |
| Y.๑๖ | ยม | บางระกำ | พิษณุโลก | ๗.๓๐ | ๙.๑๒ | ๘.๙๔ | ๘.๗๗ | ๘.๕๘ | ลดลง | ล้นตลิ่ง |
| N.๗A | น่าน | เมือง | พิจิตร | ๙.๘๗ | ๖.๗๐ | ๖.๓๐ | ๖.๐๕ | ๕.๗๗ | ลดลง | - ๔.๑๐ |
| C.๒ | เจ้าพระยา | เมือง | นครสวรรค์ | ๒๕.๗๐ | ๒๒.๓๓ | ๒๒.๑๘ | ๒๑.๙๗ | ๒๑.๗๘ | ลดลง | - ๓.๙๒ |
| C.๑๓ | เจ้าพระยา | สรรพยา | ชัยนาท | ๑๖.๓๔ | ๑๓.๕๒ | ๑๓.๕๒ | ๑๓.๑๘ | ๑๒.๖๕ | ลดลง | - ๓.๖๙ |
| M.๖A | มูล | สตึก | บุรีรัมย์ | ๗.๙๕ | ๔.๙๖ | ๔.๙๑ | ๔.๘๔ | ๔.๖๙ | ลดลง | - ๓.๒๖ |
| M.๑๙๑ | ลำตะคอง | เมือง | นครราชสีมา | ๓.๕๐ | ๑.๕๒ | ๑.๕๘ | ๑.๔๙ | ๑.๕๓ | เพิ่มขึ้น | - ๑.๙๗ |
| M.๗ | มูล | เมือง | อุบลราชธานี | ๗.๐๐ | ๔.๑๐ | ๔.๐๙ | ๔.๑๑ | ๔.๐๙ | ลดลง | - ๒.๙๑ |
| M.๖๙ | ลำเซบก | ทรายมูล | อุบลราชธานี | ๙.๗๐ | ๕.๘๗ | ๕.๘๐ | ๕.๗๗ | ๕.๕๙ | ลดลง | - ๔.๑๑ |
| X.๖๔ | คลองท่าแซะ | ท่าแซะ | ชุมพร | ๑๗.๑๓ | ๗.๗๒ | ๙.๒๐ | ๙.๐๕ | ๗.๘๕ | ลดลง | - ๙.๒๘ |
| X.๑๔๙ | คลองกลาย | นบพิตำ | นครศรีธรรมราช | ๓๓.๙๖ | ๒๗.๑๗ | ๒๗.๑๖ | ๒๗.๗๖ | ๒๗.๓๒ | ลดลง | - ๖.๖๔ |
| X.๒๗๔ | แม่น้ำโก-ลก | แว้ง | นราธิวาส | ๒๓.๕๐ | ๑๘.๑๙ | ๑๘.๒๓ | ๑๘.๑๗ | ๑๘.๓๓ | เพิ่มขึ้น | - ๕.๑๗ |
| X.๓๗A | แม่น้ำตาปี | พระแสง | สุราษฎร์ธานี | ๑๑.๗๐ | ๖.๘๒ | ๖.๗๐ | ๖.๖๕ | ๖.๗๗ | เพิ่มขึ้น | - ๔.๙๓ |

*** ยังไม่ได้รับรายงาน

๙. สถานการณ์น้ำในพื้นที่ลุ่มน้ำโขง ณ วันที่ ๓๑ ตุลาคม ๒๕๖๗ (คณะกรรมการแม่โขง)

| สถานี | ระดับ อ้างอิง (ม.รทก.) | ระดับ ตลิ่ง (ม.) | ระดับน้ำ (ม.) | | | | | เปรียบเทียบ ระดับ ตลิ่ง (ม.) | ผลต่างของระดับน้ำ (ม.) | | แนวโน้ม |
|--------------------------|------------------------------|------------------------|---------------|-----------|-----------|-----------|-----------|------------------------------------|------------------------|-------------------|-----------|
| | | | ๒๗ ต.ค | ๒๘ ต.ค | ๒๙ ต.ค | ๓๐ ต.ค | ๓๑ ต.ค | | ๓ วัน ย้อนหลัง | ๕ วัน ย้อนหลัง | |
| อ.เชียงแสน จ.เชียงราย | ๓๕๗.๑๑๐ | ๑๒.๘๐ | ๓.๓๖ | ๓.๐๖ | ๒.๘๖ | ๒.๙๖ | ๓.๑๕ | -๙.๖๕ | ๐.๒๙ | -๐.๒๑ | เพิ่มขึ้น |
| อ.เชียงคาน จ.เลย | ๑๙๔.๑๑๘ | ๑๖.๐๐ | ๗.๔๑ | ๗.๓๓ | ๗.๑๙ | ๗.๒๕ | ๗.๒๔ | -๘.๗๖ | ๐.๐๕ | -๐.๑๗ | ลดลง |
| อ.เมือง จ.หนองคาย | ๑๕๓.๖๔๘ | ๑๒.๒๐ | ๔.๓๓ | ๔.๒๓ | ๔.๑๘ | ๔.๐๒ | ๔.๐๘ | -๘.๑๒ | -๐.๑๐ | -๐.๒๕ | เพิ่มขึ้น |
| อ.เมือง จ.นครพนม | ๑๓๒.๖๘๐ | ๑๒.๐๐ | ๔.๔๕ | ๔.๓๑ | ๔.๑๑ | ๔.๐๖ | ๔.๐๗ | -๗.๙๓ | -๐.๐๔ | -๐.๓๘ | เพิ่มขึ้น |
| อ.เมือง จ.มุกดาหาร | ๑๒๔.๒๑๙ | ๑๒.๕๐ | ๔.๔๕ | ๔.๓๒ | ๔.๑๗ | ๔.๐๗ | ๔.๑๘ | -๘.๓๒ | ๐.๐๑ | -๐.๒๗ | เพิ่มขึ้น |
| อ.โขงเจียม จ.อุบลราชธานี | ๘๙.๐๓๐ | ๑๔.๕๐ | ๕.๖๒ | ๕.๕๖ | *** | ๕.๗๒ | ๖.๐๖ | -๘.๔๔ | *** | ๐.๔๔ | เพิ่มขึ้น |

***ไม่มีสถานการณ์

๑๐. สถานการณ์เตือนภัย Early Warning ณ วันที่ ๓๑ ตุลาคม ๒๕๖๗ (กรมทรัพยากรน้ำ)

| การแจ้งเตือน | สถานี | การแจ้งเตือน | ช่วงเวลา |
|-----------------------------|-------|--------------|----------|
| เตือนสีแดง (อพยพ) | - | - | - |
| เตือนสีเหลือง (เตือนภัย) | - | - | - |
| เตือนสีเขียว (เฝ้าระวัง) | - | - | - |

*** ไม่มีสถานการณ์

๑๑. พื้นที่ติดตามและเฝ้าระวังสถานการณ์ธรณีพิบัติภัย ณ วันที่ ๓๑ ตุลาคม ๒๕๖๗ (กรมทรัพยากรธรณี)

เนื่องจากในพื้นที่เสี่ยงภัยแผ่นดินถล่มมีปริมาณน้ำฝนไม่ถึงเกณฑ์การเฝ้าระวัง ประกอบกับไม่มีพื้นที่คาดการณ์ปริมาณน้ำฝนที่อาจก่อให้เกิดแผ่นดินถล่มล่วงหน้า จึงไม่มีพื้นที่ติดตามสถานการณ์ธรณีพิบัติภัยแผ่นดินถล่มและน้ำป่าไหลหลาก

๑๒. เหตุการณ์วิกฤตน้ำปัจจุบัน ณ วันที่ ๓๑ ตุลาคม ๒๕๖๗ [๑๕.๐๐ น. (เมื่อวาน) - ๐๘.๐๐ น. (วันนี้)]

ไม่มีสถานการณ์

๑๓. สถานการณ์ภาวะน้ำท่วม และสถานการณ์ฝนแล้ง/ฝนทิ้งช่วง ณ วันที่ ๓๑ ตุลาคม ๒๕๖๗ (ปก.)

สถานการณ์สาธารณภัย

ร่องมรสุมกำลังปานกลางพาดผ่านภาคเหนือตอนบน และตอนบนของภาคตะวันออกเฉียงเหนือ เข้าสู่หย่อมความกดอากาศต่ำบริเวณประเทศเวียดนามตอนบนและอ่าวตังเกี๋ย ประกอบกับมรสุมตะวันตกเฉียงใต้ ยังคงพัดปกคลุมทะเลอันดามัน ประเทศไทย และอ่าวไทย ในขณะที่มีแนวพัดสอบของลมตะวันออกเฉียงใต้ และลมตะวันตกเฉียงใต้ในระดับบนปกคลุมภาคตะวันออกเฉียงเหนือ ทำให้เกิดน้ำท่วมฉับพลัน และน้ำป่าไหลหลาก ระหว่างวันที่ ๑๖ ส.ค. - ๓๑ ต.ค. ๖๗ มีสถานการณ์ในพื้นที่ ๔๗ จ. (เชียงราย เชียงใหม่ แม่ฮ่องสอน ตาก พะเยา น่าน ลำพูน ลำปาง แพร่ อุตรดิตถ์ สุโขทัย พิษณุโลก นครสวรรค์ เพชรบูรณ์ อุทัยธานี เลย อุดรธานี กาฬสินธุ์ หนองคาย นครพนม ขอนแก่น ชัยภูมิ มหาสารคาม นครราชสีมา บุรีรัมย์ บึงกาฬ หนองบัวลำภู อุบลราชธานี ปราจีนบุรี ชัยนาท สิงห์บุรี สุพรรณบุรี อ่างทอง พระนครศรีอยุธยา นครปฐม ปทุมธานี ระยอง ชุมพร สุราษฎร์ธานี ภูเก็ต ยะลา นครศรีธรรมราช พังงา กระบี่ ตรัง สตูล สงขลา) ๒๘๗ อ. ๑,๓๒๐ ต. ๗,๐๓๕ ม. บ้านเรือนได้รับผลกระทบ ๒๖๘,๑๗๑ ครัวเรือน มีผู้เสียชีวิตรวม ๕๗ ราย (จากอุทกภัย ๓๓ ราย เชียงราย ๑๒ ราย เชียงใหม่ ๖ ราย พะเยา ๔ ราย ลำปาง ๓ ราย น่าน ๓ ราย แพร่ ๒ ราย สุโขทัย ๒ ราย สงขลา ๑ ราย ผู้เสียชีวิตอยู่ระหว่างการตรวจสอบข้อเท็จจริง และจากดินถล่ม ๒๔ ราย เชียงราย ๔ ราย เชียงใหม่ ๖ รายสุโขทัย ๑ ราย ภูเก็ต ๑๓ ราย) และมีผู้ได้รับบาดเจ็บ ๒๘ ราย ปัจจุบันยังคงมีสถานการณ์ในพื้นที่ ๒ จ. (สุพรรณบุรี พระนครศรีอยุธยา) ๑๒ อ. ๑๓๘ ต. ๘๗๓ ม. บ้านเรือนได้รับผลกระทบ ๓๓,๙๒๕ ครัวเรือน

๑๔. ลักษณะอากาศ ๗ วันข้างหน้า (ระหว่างวันที่ ๓๐ ตุลาคม - ๕ พฤศจิกายน ๒๕๖๗)

ในช่วงวันที่ ๓๐ - ๓๑ ต.ค. ๖๗ บริเวณความกดอากาศสูงหรือมวลอากาศเย็นกำลังอ่อนจากประเทศจีนปกคลุมภาคเหนือตอนบนและภาคตะวันออกเฉียงเหนือตอนบนของประเทศไทย ลักษณะเช่นนี้ทำให้บริเวณดังกล่าวยังคงมีอากาศเย็นในตอนเช้า ในขณะที่มีหย่อมความกดอากาศต่ำกำลังแรงบริเวณใกล้ชายฝั่งประเทศเวียดนามตอนกลาง ทำให้ภาคตะวันออกเฉียงเหนือฝนตกหนักบางแห่ง สำหรับแนวพัดสอบของลมตะวันตกและลมตะวันออกเฉียงเหนือพัดปกคลุมบริเวณทะเลอันดามัน ภาคใต้ และอ่าวไทย ส่งผลทำให้ภาคใต้มีฝนตกหนักบางแห่ง

ส่วนในช่วงวันที่ ๑ - ๕ พ.ย. ๖๗ บริเวณความกดอากาศสูงหรือมวลอากาศเย็นกำลังปานกลางถึงค่อนข้างแรงอีกระลอกหนึ่งจากประเทศจีนจะแผ่เสริมลงมาปกคลุมประเทศไทยตอนบน ภาคใต้ตอนบน และทะเลจีนใต้ ลักษณะเช่นนี้จะทำให้บริเวณดังกล่าวมีฝนฟ้าคะนองกับมีลมกระโชกแรงเกิดขึ้นได้บางพื้นที่ในระยะแรก หลังจากนั้นจะมีอากาศเย็นในตอนเช้ากับมีลมแรง โดยภาคเหนือและภาคตะวันออกเฉียงเหนือ อุณหภูมิจะลดลง ๒ - ๔ องศาเซลเซียส ส่วนภาคกลาง รวมทั้งกรุงเทพมหานครและปริมณฑล ภาคตะวันออก และภาคใต้ตอนบน อุณหภูมิจะลดลง ๑ - ๓ องศาเซลเซียส ในขณะที่ร่องมรสุมเลื่อนลงไปพาดผ่านภาคใต้ตอนกลางและตอนล่าง ทำให้ภาคใต้ยังคงมีฝนตกหนักบางแห่ง

ในช่วงวันที่ ๓๐ ต.ค. - ๒ พ.ย. ๖๗ คลื่นลมบริเวณทะเลอันดามันและอ่าวไทยมีกำลังปานกลาง โดยทะเลอันดามันตอนล่างมีคลื่นสูงประมาณ ๒ เมตร ทะเลอันดามันตอนบนมีคลื่นสูง ๑ - ๒ เมตร และอ่าวไทยมีคลื่นสูงประมาณ ๑ เมตร ห่างฝั่งคลื่นสูง ๑ - ๒ เมตร บริเวณที่มีฝนฟ้าคะนองคลื่นสูงมากกว่า ๒ เมตร

ส่วนในวันที่ ๓ - ๕ พ.ย. ๖๗ บริเวณอ่าวไทยตอนบนมีคลื่นสูง ๑ - ๒ เมตร ส่วนอ่าวไทยตอนล่างและทะเลอันดามันมีคลื่นสูงประมาณ ๑ เมตร บริเวณที่มีฝนฟ้าคะนองคลื่นสูงมากกว่า ๒ เมตร

๑๕. ความช่วยเหลือในพื้นที่ประสบปัญหาภัยน้ำท่วมสะสมของกรมทรัพยากรน้ำ

ความช่วยเหลือในพื้นที่ประสบปัญหาภัยน้ำท่วม ตั้งแต่วันที่ ๑ - ๓๐ ตุลาคม ๒๕๖๗

| หน่วยงาน | จังหวัด | ปริมาณการสูบน้ำ (ลบ.ม.) | ปริมาณการแจกจ่ายน้ำสะอาด (ลิตร) | ประโยชน์ที่ได้รับ | | | |
|----------|---------------|-------------------------|---------------------------------|-------------------|---------|--------------------|-----------------------------|
| | | | | อุปโภค-บริโภค | | พื้นที่เกษตร (ไร่) | |
| | | | | ครัวเรือน | ประชากร | ไร่ | ชนิดพืช |
| สทท.๑ | ลำปาง | ๓๘,๐๘๐ | ๑๒๐,๖๐๐ | ๕๒๐ | ๑,๖๗๕ | ๖๐ | - |
| | ตาก | - | ๑,๒๐๐ | - | - | - | - |
| | เชียงใหม่ | ๒,๗๖๐,๕๖๐ | ๑,๒๐๐ | ๖,๗๒๔ | ๑๙,๐๑๓ | ๓๐,๔๔๗ | - |
| สทท.๒ | กรุงเทพมหานคร | ๔๑๕,๘๐๐ | - | ๑,๕๐๐ | ๒,๗๐๐ | - | - |
| | สระบุรี | ๓๙๔,๒๐๐ | - | ๒,๔๔๕ | ๕,๕๑๖ | - | - |
| | นครสวรรค์ | ๒๔๙,๔๘๐ | - | ๑,๖๙๔ | ๔,๒๐๗ | ๑,๐๐๐ | นาข้าว |
| | เพชรบูรณ์ | ๔,๘๖๐ | - | - | ๗๐๐ | - | - |
| สทท.๓ | อุดรธานี | ๒,๘๔๕,๓๕๐ | - | ๑๘,๘๘๑ | ๕๒,๕๑๕ | - | - |
| | เลย | ๓,๑๙๕,๓๖๐ | - | ๘๗,๗๙๗ | ๒๔๐,๕๔๓ | - | - |
| สทท.๔ | ขอนแก่น | ๑,๗๒๘,๐๐๐ | - | ๒๙,๐๓๒ | ๔๘,๖๖๔ | - | - |
| สทท.๕ | นครราชสีมา | ๓๔๐,๐๘๐ | - | ๕,๖๔๔ | ๑๑,๐๔๐ | - | - |
| สทท.๖ | ระยอง | ๗๖,๘๐๐ | - | ๔,๘๐๐ | ๑๙,๒๗๒ | - | - |
| | ปราจีนบุรี | ๒๔๓,๙๕๐ | - | ๘,๑๒๔ | ๑๒,๘๘๓ | - | - |
| สทท.๗ | ราชบุรี | ๑๔๒,๕๖๐ | - | ๑,๐๘๖ | ๓,๑๔๓ | ๒๙๕ | ฝรั่ง,มะพร้าว,ข้าวโพด,กล้วย |
| | สุพรรณบุรี | ๒๑๐,๖๐๐ | - | ๒๐๐ | ๔๕๐ | - | - |
| | นครปฐม | ๓๑๕,๙๐๐ | - | ๑,๗๖๒ | ๒,๔๑๕ | ๕๗๐ | นาข้าว,มะม่วง,มะพร้าว,ส้มโอ |
| สทท.๘ | พิษณุโลก | ๘,๘๘๐ | ๖๐๐ | ๒๑๗ | ๒,๐๐๐ | - | - |
| | สุโขทัย | ๓๑,๔๔๐ | - | ๔,๔๒๒ | ๗,๖๑๔ | - | - |
| | น่าน | ๒,๒๒๐ | - | ๑,๘๕๐ | ๓,๖๐๐ | - | - |
| | แพร่ | ๑,๕๐๐ | - | ๓,๕๐๐ | ๗,๐๐๐ | - | - |
| สทท.๑๐ | ภูเก็ต | ๔๑๙,๕๐๐ | - | ๑,๑๔๐ | ๓,๖๘๕ | ๓๐ | ยางพารา |

| | | | | | | | |
|--------|-------------|------------|---------|---------|---------|--------|---|
| สทท.๑๑ | อุบลราชธานี | ๙๓๐,๐๐๐ | - | ๖๒๖ | ๒,๓๔๖ | - | - |
| | ๒๒ จังหวัด | ๑๔,๓๕๕,๑๒๐ | ๑๒๓,๖๐๐ | ๑๘๑,๙๖๔ | ๔๕๐,๙๘๑ | ๓๒,๔๐๒ | - |

.....
 จึงเรียนมาเพื่อโปรดทราบ

นายภาดล ถาวรฤชรัตน์
 อธิบดีกรมทรัพยากรน้ำ
 ประธานคณะทำงานศูนย์ปฏิบัติการ
 ทรัพยากรธรรมชาติและสิ่งแวดล้อม (ด้านทรัพยากรน้ำ)